



# Bulletin de paye : décryptage

Les bulletins de paye arrivent souvent avec plusieurs mois de retard. Il est parfois difficile de s'y retrouver, de comprendre ou de se rappeler à quoi correspondent certaines lignes.

Voici donc quelques informations pour mieux décrypter votre bulletin de salaire.

Dans chaque **corps** (grade), chaque échelon correspond à un **indice**.

Cet indice multiplié par la valeur brute du point d'indice donne **le traitement brut**.

Valeur du point d'indice = 4,63 € (depuis le 01/07/2010)

*Par exemple, lorsque vous êtes recrutés comme professeur des écoles stagiaire (corps), vous débutez à l'échelon 3 qui correspond à l'indice 432.*

$432 \times 4,63 = 2000,28 \text{ €}$  est votre **traitement brut**

**Le Net à payer est le traitement brut moins les retenues.**

Dans le **revenu imposable**, apparaît le montant à déclarer aux impôts.

**Dans la colonne «A PAYER», on trouve :**

- le **traitement brut**

- parfois aussi des **indemnités**

(ZEP, ECLAIR, Direction, ISSR, de résidence) indiquées «*ind. Suj spéciales rappel années antérieures ou rappel année courante*»

- des **prestations familiales**

**Le supplément familial de traitement :**

- 1 enfant : 2,29 €
- 2 enfants : 10,67 € + 3% du traitement mensuel brut
- 3 enfants : 15,24 € + 8% du traitement mensuel brut
- Au-delà de 3 enfants : ajouter 4,57 € + 6 % par enfant supplémentaire

**Dans la colonne «POUR INFORMATION»,**

apparaissent les cotisations employeurs : maladie, accidents du travail, logement, ...

DDFIP 94  
VAL DE MARNE  
BULLETIN DE PAYER  
MOIS DE SEPTEMBRE 2010  
ENSEIGNANTS 1ER DEGRE TITULAIRES 77  
MELUN 1-13 CI  
PROFESSEUR ECOLES CN  
ECH. 03  
INDICE DU NO. D'HEURES 0410  
A PAYER 1898,42  
A DEDUIRE 149,03  
17,49  
NET A PAYER 1584,60  
TOTAUX DU MOIS 1898,42  
COUT TOTAL EMPLOYEUR 3469,54  
TOTAUX DU MOIS 1571,12  
MIS EN PAIEMENT LE 24 SEPTEMBRE 2010

**Échelon      Indice**

## Dans la colonne « A DEDUIRE »,

on trouve :

- **Retenue PC** (Pension Civile = retraite) : 8,49 % du traitement brut depuis le 01/11/12

- **RAFP** (Retraite Additionnelle de la Fonction Publique) : 5% de certaines indemnités

- **CSG** (Contribution Sociale Généralisée – taxe qui participe au financement de la sécurité sociale) : 7,5 % de 98,25 % du traitement brut ; une partie est déductible des impôts l'autre non

- **CRDS** (Contribution pour le Remboursement de la Dette Sociale) : 0,5 % de 98,25 % du traitement brut

- **Contribution solidarité** (destinée à financer le régime d'indemnisation des chômeurs) : 1 % de la rémunération nette

## Les autres retenues :

Pour **les jours de grève ou les congés sans solde**, on trouvera noté «*Absence non-rémunérée*» ou «*précompte service non-fait*» suivi de la date ou des dates concernées (le retrait se monte à 1/30ème du traitement brut par jours non travaillés).

**En cas d'absence** (congés maladies ou grève), les indemnités liées à l'exercice effectif des fonctions (ZEP, déplacement) sont retirées pour les jours non travaillés (1/30ème de l'indemnité retiré par jour non travaillé pour cause de maladie ou de grève). Elles sont notées «*Ind. suj. spéciale rappel années antérieures ou rappel année courante*» ou «*trop-perçu*».

## Nouveauté depuis janvier 2012 :

**Le jour de carence** : «*Précompte jour de carence*» (1/30ème du traitement brut) : le premier jour d'arrêt de travail pour cause de maladie n'est pas payé.

Le SNUipp-FSU demande le retrait de cette mesure.

**La MGEN** gère la sécurité sociale pour les enseignants. Le choix de la MGEN comme complémentaire est facultatif. «*Complémentaire MGEN – adulte (s) et/ou Complémentaire MGEN – enfant(s)*» apparaît alors sur le bulletin de salaire.

## A quoi correspondent les zones 1, 2 et 3 ?

Les zones changent l'indemnité de résidence qui est destinée à compenser les coûts de la vie plus importants dans certaines zones (grandes villes, communautés urbaines).

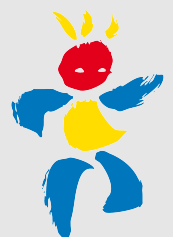
**Zone 1** : + 3% du traitement brut

**Zone 2** : + 1%

**Zone 3** : rien

*Attention : la commune de référence est celle d'exercice et non de résidence personnelle.*

En cas de doute, de question, ou pour vérifier que vous touchez bien les indemnités auxquelles vous avez droit, **n'hésitez pas à contacter votre section départementale SNUipp-FSU :**



**SNUipp-FSU**